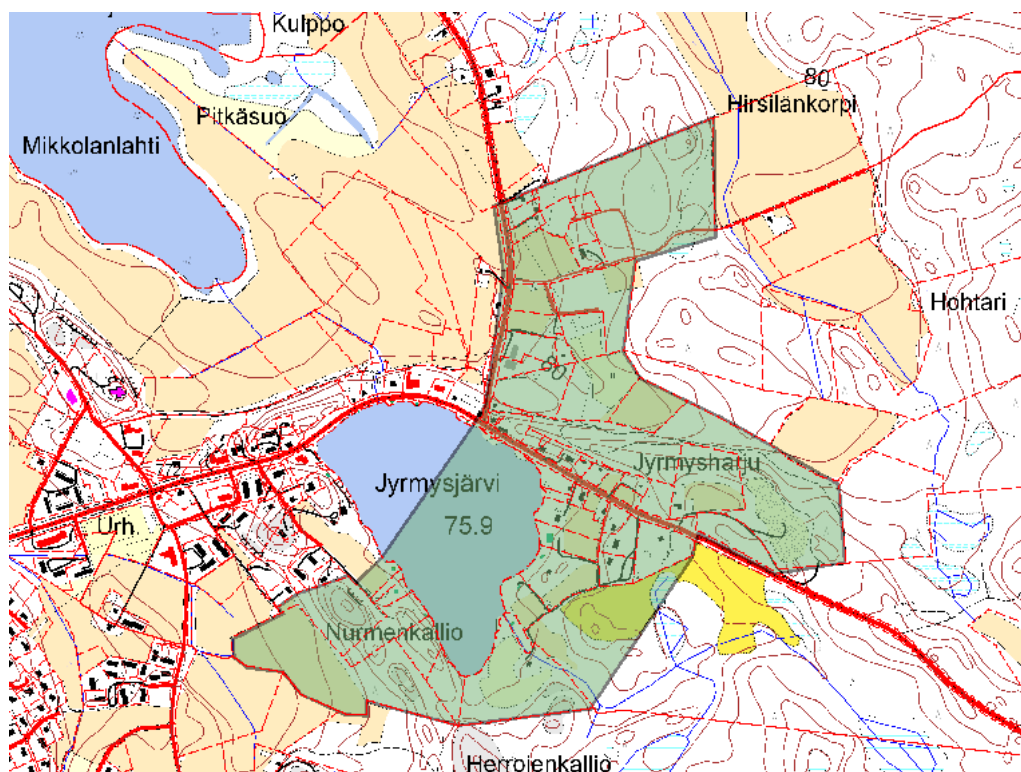


OSALLISTUMIS- JA ARVIOINTISUUNNITELMA**SUODENNIEMEN JYRMYSJÄRVEN ALUEEN UUSI ASEMA-
KAAVA****ALUEEN SIJAINTI**

Uusi asemakaava koskee Sastamalan kaupungin Suodenniemen Jyrmysjärven koillis- eteläpuolisia alueita. Alueen pinta-ala on noin 66 ha.



Asemakaava-alueen likimääräinen rajaus

VIREILLETULO

Hanke on otettu kaavoitusohjelmaan tiedossa olevien rakennushankkeiden takia.

LÄHTÖKOHDAT

Alueen nykytila

Alue on kooltaan noin 66 hehtaaria (sisältää vesialuetta n. 10 ha) ja se sijaitsee Sastamalassa, Suodenniemen taajaman itäpuolella Jyrmysjärven ympäristössä, sen itä- ja eteläpuolella sekä Sävintien itäpuolella.

Alue koostuu sekä rakennetusta asuinalueesta että maa- ja metsätalousmaasta. Alueen halki idästä länteen kulkee Suodenniementie ja alueen itäisimmässä kärjessä on maa-aineksenottoaika. Jyrmysjärjua pitkin kulkee kuntorata.

Maanomistus ja kiinteistörekisteri

Alueella on pääasiassa yksityisten maanomistajien omistamia maa-alueita, myös Sastamalan kaupungilla on alueella maata.

Maakuntakaava

Pirkanmaan maakuntakaavassa alueen Mouhijärventien pohjoispuolinen osa on merkitty taajamatoimintojen alueeksi, jonka Sävin itäpuolen reuna-alue on myös maakunnallisesti merkittävää kulttuurimaisema-alueita. Alueen keskellä, pääosin Mouhijärventien pohjoispuolella, Jyrmysjärjun alueella sijaitsee pohjavesialue.



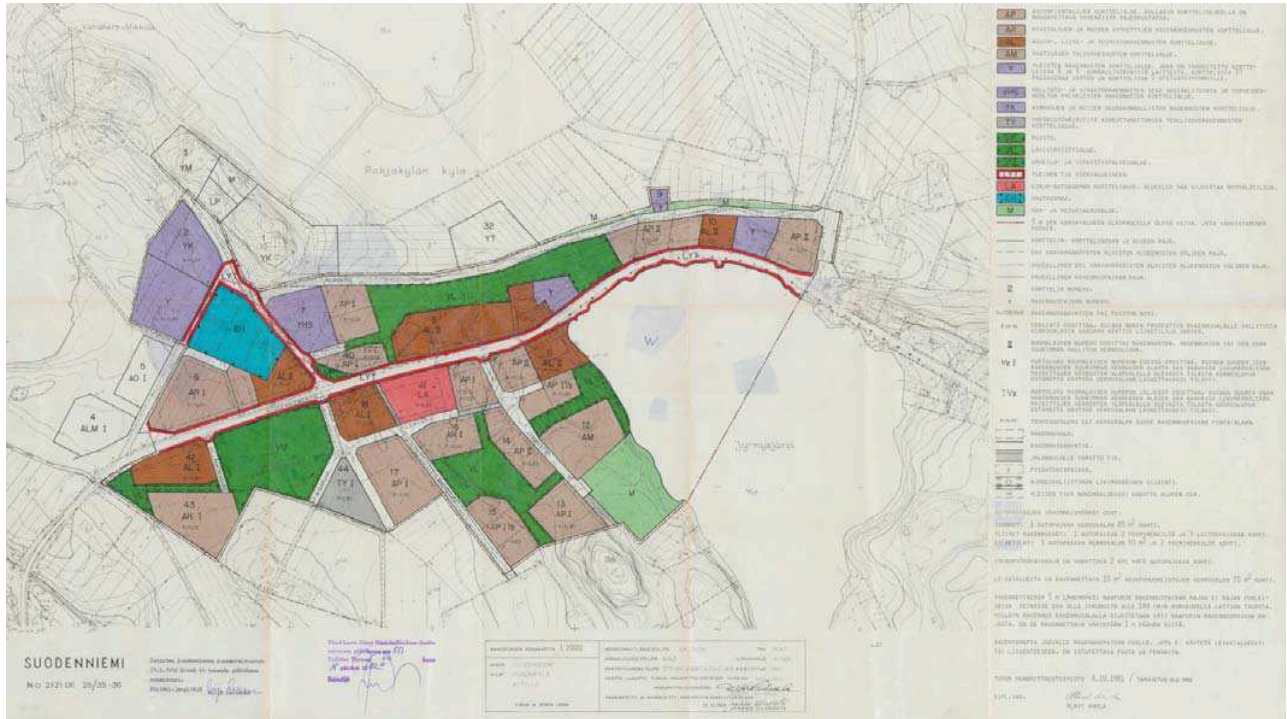
Alue Pirkanmaan 1.maakuntakaavassa.

Yleiskaava

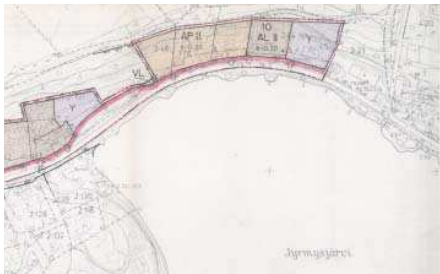
Alueella ei ole oikeusvaikutteista yleiskaavaa. Osalla aluetta on merkintöjä Suodenniemen keskustan oikeusvaikutuksettomassa osayleiskaavassa vuodelta 1981 sekä sen muutoksessa ja laajennuksessa vuodelta 1995.

Asemakaava

Alue rajoittuu lännessä Kunnanvaltuuston 1982 hyväksymään asema-
kaava-alueeseen, jota on osin muutettu v. 1991.



Kirkonseudun asemakaava 1982

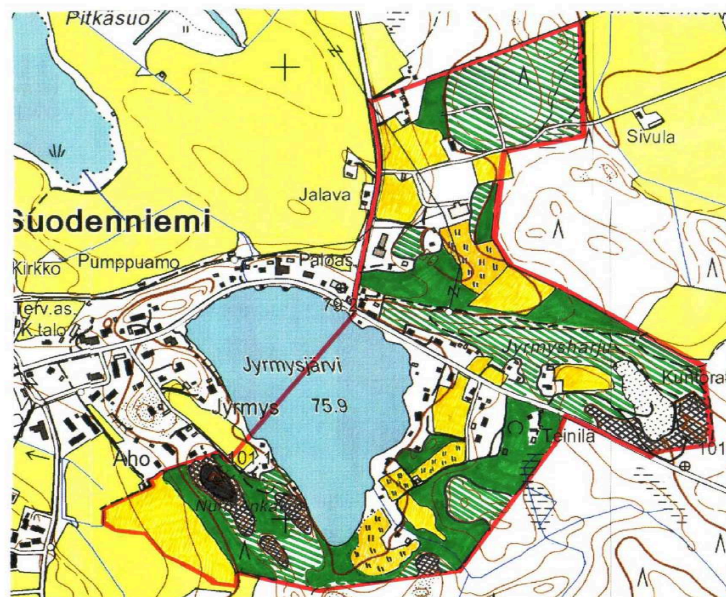


muutoksia 1991

Muut suunnitelmat ja selvitykset

Alueelle on laadittu luontoselvitys, eikä selvitysalueelta löytynyt luon-
nonsuojelulain, metsälain, vesilain tai EU:n luontodirektiivin mukaisia
elinympäristöjä tai lajeja jotka erityisesti tulisi ottaa huomioon alueen
maankäyttöä suunniteltaessa.

KASVILLISUUSKARTTA 1:8000
Jyrmysjärvi, Suodenniemi, Vammala 2008



TAVOITTEET/TARKOITUS

Asemakaavan tavoitteena on muodostaa uutta alueen mittakaavaan ja rantamaisemaan soveltuvaa asuntorakentamisaluetta sekä ratkaista Jyrmysjärven ranta-alueen ja Jyrmysjärven maankäyttö.

OSALLISET JA VUOROVAIKUTUKSEN JÄRJESTÄMINEN

Asemakaavaan osallisia ovat kaikki, joiden oloihin sillä saattaa olla huomattavaa vaikutusta sekä viranomaiset ja yhteisöt, joiden toimialaa suunnittelussa käsitellään.

Osalliset	Vuorovaikutuksen järjestäminen
Maanomistajat ja asukkaat alueella ja naapurustossa toimivat yritykset sekä asukkaat ja maanomistajat kaupungin asukkaat	Ilmoitus vireilletulosta kuulutuksena ja kaupungin kotisivuilla. Osallistumis- ja arviointisuunnitelma asetetaan nähtäville kuulutuksella. Lisäksi pidetään yleisötilaisuus tarpeiden ja toiveiden kartoittamiseksi. Luonnos asetetaan nähtäville kuulutuksella ja kaupungin kotisivuille, tarvittaessa yleisötilaisuus. Ehdotusvaiheen vuorovaikutus maankäyttö- ja rakennuslain mukaisesti
Paikalliset viranomaiset Sastamalan Vesi Rakennusvalvonta Sastamalan perusturvakuntayhtymä Liikuntatoimi	Ilmoitus vireilletulosta sisäisesti/sähköpostina, viranomaisneuvottelu tarvittaessa. Osallistumis- ja arviointisuunnitelmasta tiedottaminen sähköpostina. Luonnosvaiheessa vuorovaikutus järjestetään sisäisesti. Ehdotuksesta tiedoksi mahdollista lausuntoa varten.

Yhdyskuntatekniikka Etelä-Satakunnan Pu- helin Oy Fortum Sähkösiirto Oy	Ilmoitus vireilletulosta kuulutuksena ja kaupungin kotisivuilla. Osallistumis- ja arviointisuunnitelma asetetaan nähtäville kuulutuksella. Luonnosvaiheessa tiedoksi mahdollista lausuntoa varten.
Viranomaiset Pirkanmaan ympäristö- keskus Pirkanmaan liitto Pirkanmaan maakun- tamuseo Hämeen tiepiiri	Ilmoitus vireille tulosta sähköpostitse. Luonnosvaiheessa tarvittaessa viranomais- / työneuvottelu ja /tai lausunnot. Ehdotusvaiheen vuorovaikutus maankäyttö- ja rakennuslain mukaisesti
Muut yhteisöt	Ilmoitus vireilletulosta kuulutuksena ja kaupungin kotisivuilla. Osallistumis- ja arviointisuunnitelma asetetaan nähtäville kuulutuksella. Luonnos asetetaan nähtäville kuulutuksella ja kaupungin kotisivuille, tarpeen vaatiessa yleisötilaisuus

Osallisuusluettelo täydennetään kaavoitustyön aikana tarvittaessa.

LAADITTAVAT SELVITYKSET

Lisäselvityksiä laaditaan tarvittaessa.

Alustavassa maastokatselmuksessa alueella ei ilmennyt rakennushistoriallisia arvokohteita.

ARVIOITAVAT VAIKUTUKSET

Vaikutukset ihmisten toimintaedellytyksiin ja -olosuhteisiin	- Arvioidaan kaavamuutoksen vaikutusta asumisviihtyisyyteen.
Vaikutukset kulttuuriympäristöön, yhdyskunnan toimintaedellytyksiin ja -olosuhteisiin	- Vaikutukset kulttuuriympäristöön. - Vaikutukset kuntatalouteen arvioidaan lähinnä yhdyskuntateknisten investointien kannalta. Arvioidaan kaavan vaikutuksia ajoneuvo- ja kevyen liikenteen vaatimiin järjestelyihin.
Vaikutukset luonnonympäristöön.	-Vaikutukset luonnonympäristöön -Vaikutukset pohjaveteen.

TAVOITTEELLINEN AIKATAULU

Osallistumis- ja arviointisuunnitelma	06 / 2009
Vireilletulosta ilmoittaminen	07 / 2009
Osallistumis- ja arviointisuunnitelmasta tiedottaminen osallisille	08 / 2009
Luonnoksen laatiminen	11 / 2009
Luonnoksesta tiedottaminen osallisille, mielipiteet	12 / 2009
Ehdotuksen laatiminen	03 / 2010
Kaupunginhallituksen käsittely, nähtäville asettaminen	04 / 2010
Kaupunginvaltuuston hyväksyminen	06 / 2010

LISÄTIETOJA

Lisätietoja kaavatyöstä antavat

Kaavasuunnittelija Jyri Sarkkinen
PL 23
38201 Sastamala
puh. 050 32 80 808
sähköposti

Työhön liittyvää materiaalia pidetään esillä kaupungin internetsivuilla osoitteessa www.sastamala.fi .

Sastamalassa 25.06.2009

SASTAMALAN TEKNINEN LAUTAKUNTA